

Monsieur Croche

impressions
d'outre-tombe

direction musicale Sebastien d'Herin
mise en scene Caroline Mutel

///

dossier de diffusion

Les Nouveaux Caracteres



Equipe artistique

Direction musicale

Mise en scène

Assistant à la mise en scène

Arts numériques

Scénographie

Lumières

Son

Sébastien d'Hérin

Caroline Mutel

Julien Picard

David-Alexandre Chanel- Théoriz Studio

Analyvia Lagarde

Fabrice Guilbert

Antoine Briot

Violons*

Violoncelles*

Flûtes*

Clarinettes*

Clavecin et piano

Voix

David Chivers

Frédéric Baldassare

Alice Szymanski

Coralie Ordulu

Sébastien d'Hérin

Caroline Mutel et Julien Picard

* Les musiciens jouent plusieurs instruments d'époques différentes.



« L'art est le plus beau des mensonges.
Ne désillusionnons donc personne en ramenant
le rêve à de trop précises réalités... »

Claude Debussy, *Monsieur Croche*, *antidilettante*

M. Croche est un « homme délicat entre tous », nous dit son créateur Claude Debussy, artiste français iconoclaste et inclassable. Nom de plume, ou prête-nom assumé, ses critiques musicales spirituelles et pleines d'humour font trembler le Tout-Paris musical des années 1900.

Ce personnage fictif eut une vie brève, mais intense, ses propos demeurent d'une acuité et d'une modernité qui traversent le temps. Avec une justesse et un esprit qui font mouche, il nous livre ses « impressions sincères et loyalement ressenties », égratignant sans peur les plus grands, comme Wagner, tout en regrettant constamment les anciens : Bach, Rameau, Couperin... à la recherche d'un idéal stylistique perdu.

La magie des arts numériques et la connaissance des instruments historiques que possèdent les musiciens des Nouveaux Caractères font revivre les goûts et les œuvres du célèbre compositeur et invitent petits et grands à un voyage initiatique à travers l'histoire des arts, du XVII^e au XX^e siècles.

Cette création originale est aussi le portrait touchant d'une relation entre un père (Debussy) et sa fille (Chouchou), disparue un an après lui, à laquelle il dédia ces petits bonbons musicaux que sont les *Children's Corner*. Les partitions évoquées de Ravel, Mozart ou De Falla, les tableaux de Vermeer, Turner ou Van Gogh, ou l'émouvant poème de Victor Hugo *Demain, dès l'aube*, confèrent à ce spectacle un charme et un enchantement qui perdurent lorsque le silence reprend ses droits.



Devis sur demande

Teaser

Vidéo de présentation du spectacle *Monsieur Croche – Impressions d'outre-tombe* :
https://www.youtube.com/watch?time_continue=4&v=D__jqXDcdU



Fiche technique Monsieur Croche

Contacts techniques

Régie générale Emmanuel Journoud +33(0)8 30 00 01 68 manu.journoud@gmail.com
Son Antoine Briot +33(0)6 79 04 50 75 briot.antoine@gmail.com

Contact administratif

Administration Hjördis Thébault +33(0)6 14 82 05 32 production@nouveauxcaracteres.com

Vehicule et transport

Type 20 m³.

Prévoir un stationnement à proximité du théâtre pendant toute la durée des représentations (pour les lieux où nous jouons longtemps, le camion fera juste une dépose du décor et une reprise).

Le camion peut arriver dans la nuit, merci de prévoir un stationnement.

Duree du spectacle

60 minutes

Equipe

Équipe de tournée 12 personnes

- 1 régisseur général
- 1 régisseur lumière
- 1 régisseur son et vidéo
- 8 musiciens : 1 chanteuse, 1 chanteur, 1 claveciniste-pianiste, 1 violoniste, 1 violoncelliste, 1 flûtiste, 1 clarinettiste, 1 hautbois
- 1 chargée de production

Plateau

Nous installons au sol un tapis de danse gris clair, taille 10m d'ouverture par 6m de profondeur.

Un cadre est suspendu sur une perche par 3 élingues acier de 2m50 et colliers pour tube de 50 que nous apportons.

Poids du cadre : environ 100 kg.

Pas de manipulation en jeu.

4 appliques sont suspendues à 2m30 du sol de chaque côté du tapis de danse gris et reprises au sol.

11 ballons gonflés à l'hélium sont installés sur les praticables derrière le tulle. 10 sont attachés à des barres de lestage, 1 est attaché à un poids.

À l'arrière du cadre, nous installons quatre praticables de 2 m x 1 m hauteur 1 m avec 2 escaliers.

Taille minimum du plateau 10 m d'ouverture et de 10 m de profondeur. Nous pouvons nous adapter sur d'autres dimensions à voir lors de l'étude de la fiche technique.

Si le plateau du théâtre n'est pas noir, il faudra installer et scotcher avant notre arrivée un tapis de danse noir mat propre sur la surface totale de la scène.

Pendrillonage à l'italienne

Pendrillonage fond de scène avec une ouverture au centre

Frise noire tubée

Rideau d'avant-scène : oui

Manipulation en jeu :

- ouverture de rideau au début de spectacle sur un top musical
- les ballons installés sur le praticable sont à sortir sur un top musical pendant le jeu
- fermeture de rideau sur un top musical
- utilisation de fumée lente dans un récipient en métal intégré dans une lampe
- utilisation d'allumettes

Materiel fourni par la compagnie

- tapis de danse gris clair
- scotch tapis de danse transparent
- hélium pour 11 ballons par représentation

Materiel a fournir par le lieu d'accueil

- 4 praticables 2 m x 1 m hauteur 1 m plateau couleur noir ou recouvert de tapis de danse noir
- 3 escaliers noirs 1 m
- jupe noire face et deux cotés minimum 8 m
- 4 barres de lestage noires

Draperie

- 3 pendrillons noirs largeur environ 4 m à définir en fonction du lieu
- 1 fond noir
- 2 demi-fond
- 3 frises noires tubées
- en fonction des lieux, nous serons peut-être amenés à installer des pendrillons supplémentaires

Divers a prévoir

- nettoyage des coulisses et plateau avant chaque spectacle
- éclairage bleu de circulation
- espace d'attente au plateau
- scotch tapis de danse noir

Instrument

- 1 piano droit type saloon (accord a prévoir avant la premiere représentation, puis un accord par semaine)
- clavecin fourni par la compagnie (prévoir un accord avant chaque représentation. Accord : tempérament égal à 440Hz)

Lumiere

Le plan de feu devra être monté, câblé et les gélaines installées avant notre arrivée.

Liste du materiel

- 36 PC 1000 watts
- 4 découpes 614 SX
- 14 découpes 613 SX
- 1 decoupe HMI courte julliat 933 avec porte gobo

- 1 découpe 713
- 6 par 64 CP 61
- 2 PAR F1
- 3 stromboscoptes pour effectuer un effet orage
- 1 iris pour découpe 614 s
- 4 pieds avec 2 barres de couplage ou bien 2 échelles et 2 pieds
- 1 platine

Son

Materiel apporte par la compagnie

- 1 Macbook Pro 13"
- 1 Macbook Pro 15"
- 1 carte son UAD Apollo 8
- 1 casque Beyerdynamics DT770Pro

Materiel a fournir par le lieu d'accueil

Microphones

- 3 KM184 ou micros cardioïdes similaires (reprise par les coulisses ainsi que derrière le clavecin)
- 2 capsules HF (type DPA 4060) avec émetteurs et récepteurs adéquats
- prévoir piles pour répétitions et spectacles

Diffusion

- 1 table de mixage possédant au moins 7 entrées et 4 sorties (avec aux)
- 1 système de façade avec subwoofers pairés
- 1 paire d'enceintes identiques si possible type 12XT, 115XT (disposées derrière le tulle)
- 1 enceinte type Amadeus MPB200 (sous le clavecin)

Câbles

- éclaté Jack/Jack ou Jack/XLR (au moins 6)
- adaptateurs et cables divers

Réseau

- mettre à disposition un routeur wifi pour la liaison entre la régie vidéo et la régie son

Vidéo

- 2 adaptateurs Thunderbolt/VGA
- prévoir cables VGA pour relier la régie et les vps

Vidéo

Pour le spectacle, nous utilisons deux vidéo projecteurs : un de face depuis la régie ou passerelle salle et un en douche sur le plateau.

Materiel apporte par la compagnie

- 1 ordinateur Macbook Pro pour la régie
- 1 contrôleur Midi
- 1 vidéo projecteur 7000 lumens avec accroche

Materiel a fournir par le lieu d'accueil

- 1 vidéo projecteur 10000 lumens en fond de salle optique adaptée en fonction de la distance.
Ce vidéo projecteur doit réaliser une image de 4,5 m x 3,5 m à 7 m de la face du plateau.
Projection sur un tulle noir (apporté par la compagnie).
Liaison en HDMI jusqu'à la régie
- 1 liaison plateau vers régie si possible en numérique ou VGA

La régie vidéo sera effectuée par le régisseur son (prévoir que le câblage arrive à proximité de la régie son).

Planning et personnel

Ce planning ne fonctionne pas sans prémontage.

Planning-type à adapter en fonction de vos horaires de travail.

	régisseur plateau	technicien plateau	cintrier	régisseur lumière	technicien lumière	régisseur son	régisseur vidéo	habilleuse
1 ^{er} service 4 heures déchargement, montage accroche montage son, vidéo, lumière	1	2	1	1	2	1		1
2 ^e service 4 heures fin montage lumière réglage lumière lumière son vidéo	1		1	1	2	1		1
18h/20h interservice son vidéo 2 heures						1		
3 ^e service réglage lumière conduite	1		1	1	2			
4 ^e service calage son installation instrument, mise, finitions agrées 11h/12h accord piano	1			1		1		
12h/13h accord clavecin 13h/14h raccord musiciens sans technique								
5 ^e service 4 heures répétitions retouche, ajustement 11h/12h accord piano	1			1		1		1
6 ^e service 30 minutes avant l'ouverture des portes, accord clavecin orgue représentation démontage, chargement 2 heures	1 1			1 1	1 1	1 1		1 1

Jour de representation

	régisseur plateau	technicien plateau	cintrier	régisseur lumière	technicien lumière	régisseur son	régisseur vidéo	habilleuse
2 heures avant l'ouverture des portes, mise et échauffement, raccord	1			1		1		1
45 minutes avant l'ouverture des portes, accord clavecin représentation	1			1		1		1

Ce planning est établi pour des conditions normales d'accès et de jeu, il peut être revu à la hausse en fonction de la salle.

Loges et bureau

Toutes les loges devront être équipées de miroirs, de portants avec cintres, de table et de chaises. Prévoir un accès à plusieurs douches.

Important : pour chaque représentation, prévoir serviettes éponges sèches et du savon pour les douches.

À prévoir en loges dès l'arrivée des artistes : boissons fraîches, petites bouteilles d'eau, jus de fruit, coca ; boissons chaudes : thé, café ; fruits secs, biscuits secs, fruits frais suivant la saison.

Prévoir en bonne quantité des petites bouteilles d'eau pour le plateau.

Un bureau ou loges avec un accès internet pour la production et la technique.

Pour les techniciens, dans la mesure du possible prévoir, du café et de l'eau.

Entretien des costumes

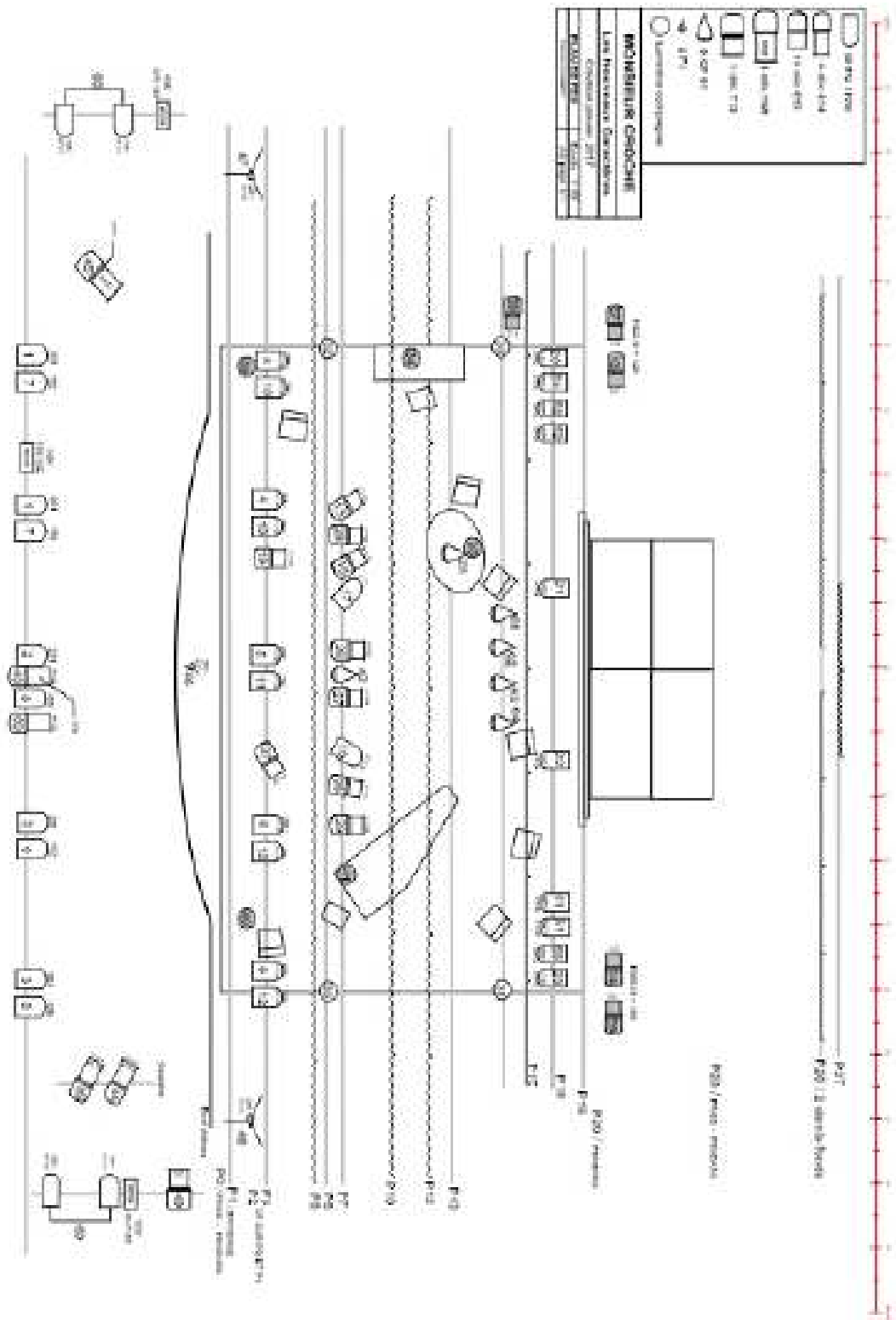
Il faudra prévoir du pressing, du lavage machine et du repassage.

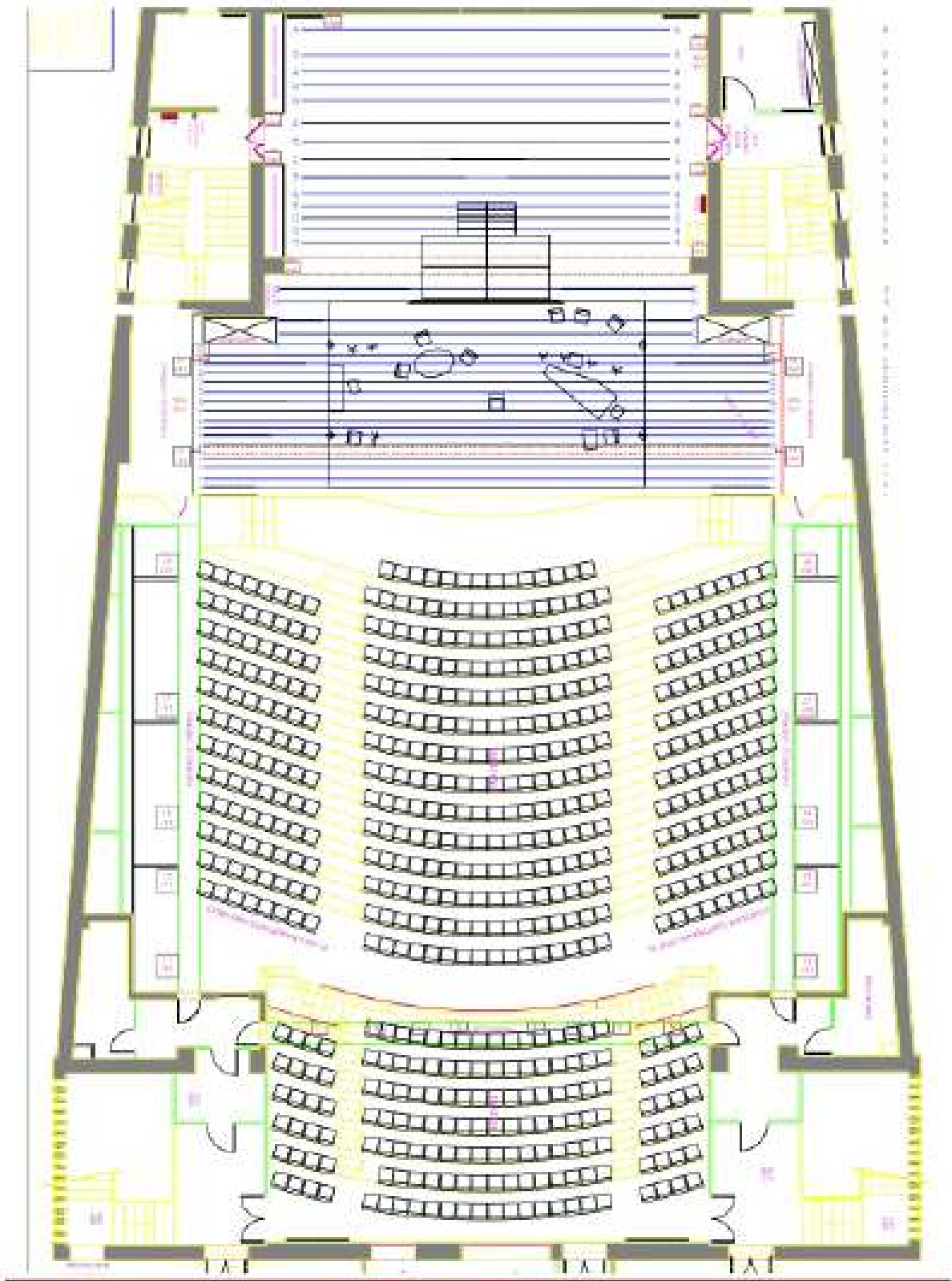
Nous aurons les costumes (sous-vêtements/chaussettes/tee-shirts/pantalons) à laver et à repasser dès notre arrivée et après chaque représentation (ce travail peut s'effectuer le lendemain matin).

À l'issue de la dernière représentation prévoir un entretien rapide (séchage) avant la mise en caisse.

Pour le planning de l'habilleuse se référer au planning global.

Petites réparations de costumes en cas de besoin.





Biographies

David - Alexandre Chanel

créateur numérique

Le parcours de David-Alexandre Chanel mêle musique et technologie. Après son certificat de fin d'études musicales au Conservatoire national de Lyon, il s'oriente vers le numérique et obtient tour à tour son diplôme d'ingénieur en électronique et d'ingénieur du son. Il continue ses études et se dirige pendant quelques années vers la recherche à l'École polytechnique fédérale de Lausanne. En 2014, il fonde avec Jonathan Richer le studio Théoriz, où il occupe actuellement les fonctions de directeur artistique et technique, ce qui lui vaut la même année la reconnaissance du réseau Entreprendre qui lui remet le prix du Jeune entrepreneur de l'année.

Studio Theoriz

studio de création numérique

Théoriz est un studio de création art et technologie spécialisé dans les expériences interactives et le videomapping. À la croisée des nouvelles technologies, du numérique et de l'art, l'équipe d'ingénieurs et d'artistes de Théoriz imagine des expériences et des concepts innovants pour l'événementiel et le spectacle vivant. Ce jeune studio se distingue déjà par de prestigieuses collaborations, notamment depuis 2011 (alors sous le nom de Théoriz Crew) pour la fête des Lumières de Lyon.

Sebastien d'Herin

chef d'orchestre, clavecin et piano

Claveciniste et chef d'orchestre, Sébastien d'Herin a forgé son tempérament artistique auprès de maîtres tels que Gustav Leonhardt, Pierre Hantaï, Bob van Asperen, Kenneth Gilbert ou encore Christophe Rousset.

Il s'est affirmé depuis comme un musicien, claveciniste et pianofortiste de talent, apprécié pour son esprit curieux, sa force de conviction et sa liberté de son, offrant « les plus riches, les plus délirantes et les plus poétiques enluminures baroques que l'on puisse imaginer ».

Il s'exprime à l'opéra comme continuiste, demandé par les plus grands chefs baroques (J-C. Malgoire, M. Minkowski, H. Niquet, J. Tubéry...), comme collaborateur et assistant (L. Équibey, H. Niquet, E. Krivine) et comme chambriste.

Comme directeur musical, il est invité par les plus grandes formations et scènes nationales comme l'orchestre national de Montpellier, de Bordeaux-Aquitaine, ou l'opéra national de Lyon.

En 2006, il fonde avec Caroline Mutel Les Nouveaux Caractères, orchestre jouant sur instruments historiques qui entend explorer le répertoire, principalement baroque, à travers l'opéra et les formes d'inspiration théâtrale.

Caroline Mutel

metteuse en scène et soprano

Caroline Mutel commence sa formation de chanteuse à la Maîtrise de Radio-France et intègre l'Opéra de Lyon en 1999. Elle est ensuite régulièrement invitée par les opéras de Tours, Rennes, Avignon, Nice ainsi qu'aux Chorégies d'Orange, à la Cité de la Musique (Paris) et à l'opéra royal de Versailles.

Appréciée pour l'étendue et l'éclectisme de son répertoire, elle se passionne aussi pour la musique baroque et collabore avec différents orchestres (La Grande Écurie et la Chambre du Roi de Jean-Claude Malgoire ou Le Concert spirituel d'Hervé Niquet).

Formée aussi à l'art dramatique sous le parrainage d'Antoine Vitez, elle s'oriente tout naturellement vers la mise en scène avec un premier spectacle (*Du coq à l'âne*, musiques de Rameau à Ligeti), puis *Didon et Énée* et *The Fairy Queen* (Purcell), *Scylla et Glaucus* (Leclair) ainsi que *L'Orfeo* (Monteverdi). Elle signe en 2017 les mises en scène de *Monsieur Croche – Impressions d'outre-tombe*, autour du personnage créé par Claude Debussy, du *Devin du village* (Rousseau) au Petit-Théâtre de la Reine (Versailles) et du *Stabat Mater* de Pergolèse (C.D.N. de Normandie).



Julien Picard

comédien et chanteur

Depuis ses études de chant au Conservatoire national supérieur de musique de Lyon, Julien Picard mène une carrière de comédien-chanteur.

À l'opéra, il aborde plus souvent le répertoire baroque (*L'Orfeo* de Monteverdi, *The Fairy Queen* de Purcell œuvre enregistrée avec Les Nouveaux Caractères pour le label Glossa Music), mais aussi classique et romantique, notamment dans des rôles de caractère (*Le Médecin malgré lui* de Gounod avec l'Orchestre de Picardie).

Il chante enfin régulièrement avec l'ensemble Spirito, et en soliste dans des oratorios et concerts.

Son goût tout particulier pour le théâtre le conduit aussi à se produire dans des créations collectives avec la compagnie Amphigouri ou des spectacles de cinéma, théâtre et musique avec la compagnie La Cordonnerie. Il participe comme chanteur et assistant à la mise en scène aux créations théâtre et musique *Qui a tué Jean Marie Leclair ?* et *Monsieur Croche – Impressions d'outre-tombe* avec Les Nouveaux Caractères, spectacles actuellement en tournée.

David Chivers

violon

D'origine franco-américaine, David Chivers porte la double casquette de violoniste baroque et moderne. Ses tournées le mènent en Europe, aux États-Unis et en Asie. Après avoir remporté le premier prix du Concours international de Croydon à Londres, il interprète les grands concertos romantiques avec orchestre : Elgar, Brahms, Tchaïkovski, Sibelius. Demandé en tant que violon solo, il est invité par le Hong Kong Sinfonietta, la Bayerische Kammerphilharmonie, le City of Birmingham Orchestra, le Scottish Chamber Orchestra et l'Orchestre révolutionnaire et romantique sous la direction de John Eliot Gardiner. Il est nommé soliste au Royal Scottish National Orchestra en 2010 et au Welsh National Opera en 2012. De retour en France depuis 2012, David se consacre à la musique ancienne et suit les conseils de Enrico Onofri (Il Giardino Armonico). Il monte régulièrement sur scène avec les grands noms de la musique ancienne : Laurence Equilbey, Vincent Dumestre, Ophélie Gaillard, Reinhard Goebel, Patrick Cohen-Akenine... Il se produit en tant que violon solo à la Philharmonie de Paris auprès de Natalie Dessay et de Karine Deshayes. Il est amené à travailler en collaboration avec Jean Rondeau ou Philippe Jaroussky à la salle Gaveau. David est diplômé de la Guildhall School of Music de Londres et enseigne au conservatoire de Versailles Grand-Parc.

Emmanuel Laporte

hautbois

Emmanuel Laporte a entrepris ses études de hautbois à Nantes. Il s'est ensuite perfectionné au conservatoire de Boulogne-Billancourt puis au C.N.S.M.D. de Paris auprès de maîtres tels qu'é Yves Poucel, Jacques Tys, Frédéric Tardy et David Walter pour le hautbois moderne ; Marcel Poncele et Michel Henry pour les hautbois anciens. Il est diplômé de cette institution en hautbois moderne, hautbois baroque, musique de chambre, harmonie et contrepoint.

Il a également reçu les conseils des maîtres Maurice Bourgue, Jean-Louis Capezzali et Hans-Jörg Schellenberger.

Depuis 2006, il prend part à d'innombrables concerts et enregistrements en qualité de premier hautbois ou soliste au sein des plus fameux ensembles de musique historiquement informés, dont Les Musiciens du Louvre (M. Minkowski), l'Orchestre des Champs-Élysées (P. Herreweghe), Café Zimmermann (P. Valetti et C. Frisch), Ricercar Consort (P. Pierlot), Gli Angeli (S. MacLeod), Les Nouveaux Caractères (S. d'Hérin et C. Mutel), Harmonie Universelle (F. Deuter et M. Waisman), Il Convito (M. Gratton), Les Ambassadeurs (A. Kossenko), Le Caravansérail (B. Cuiller), Les Talens Lyriques (C. Rousset), Pygmalion (R. Pichon) ou encore Philidor. Avec ces ensembles, il a été amené à jouer dans les salles les plus prestigieuses du monde et au sein des plus grands festivals. Il couvre un répertoire sur instruments anciens allant de Lully à Stravinski.

En 2014, il a été professeur de hautbois baroque dans la célèbre Académie internationale Haendel de Karlsruhe en Allemagne.



Coralie Ordulu

clarinette

Née à Villefranche-sur-Saône, Coralie Ordulu débute la clarinette dans sa ville natale avant de poursuivre ses études au conservatoire de Besançon.

Elle est admise au C.N.S.M.D. de Lyon dans les classes de Jacques Di Donato puis de Nicolas Baldeyrou, au sein de laquelle elle obtient un premier prix de clarinette en 2008.

Avec la volonté d'enrichir son parcours, elle étudie la clarinette basse et la clarinette ancienne au C.N.S.M.D. de Paris et suit l'enseignement de Jean-Noël Crocq et d'Éric Hoeprich. Elle a également suivi la classe de pédagogie et a ainsi obtenu successivement trois masters.

Amenée à jouer au sein de l'orchestre de l'Opéra de Paris, de l'Orchestre national du Capitole de Toulouse, de l'Orchestre national de Bordeaux et de l'Orchestre national de Lyon, elle a joué sous la direction de chefs tels que Philippe Jordan, Emmanuel Krivine, Rolf Reuter, Pierre Boulez, Tugan Sokiev, Laurence Equilbey, Hartmut Haenchen.

Titulaire du certificat d'aptitude, Coralie Ordulu a enseigné au conservatoire Paul Dukas à Paris de 2009 à 2016.

Alice Szymanski

flûte

Alice Szymanski est diplômée des C.N.S.M.D. de Lyon et de Paris en flûte traversière et en piccolo et de la Haute École de musique de Genève en musique ancienne sur flûtes historiques. Elle s'est perfectionnée au sein de plusieurs académies (Opus XXI, Stockhausen Courses Kürten, Ensemble-Akademie Freiburg, Freiburger Barockorchester, Vannes Early Music Institute...) et se produit régulièrement au sein d'orchestres nationaux (Orchestre philharmonique de Strasbourg, Opéra national de Lyon, Orchestre national de Lille...), avec des ensembles à géométrie variable en musique baroque (Les Nouveaux Caractères) ou contemporaine (Les Temps Modernes) ainsi qu'en improvisation libre qu'elle pratique depuis de nombreuses années.

Elle est la fondatrice du trio Iris (flûte, alto et harpe) qui défend depuis 2015 le répertoire moderne et contemporain, et de l'ensemble Les Constellations (traverso, viole de gambe, violon et clavecin). Elle puise son inspiration dans l'exploration de différentes esthétiques musicales et joue de nombreuses flûtes allant de l'époque médiévale à nos jours. Musicienne éclectique et engagée, elle est convaincue de la richesse artistique apportée par une

démarche d'interprète sans cesse renouvelée et qui croise différentes formes d'art.

Alice Szymanski a été lauréate de la bourse d'études Yamaha en 2012. Elle a également été soutenue par l'Adami et l'Association des amis et anciens élèves du conservatoire de Genève, et a obtenu un prix spécial d'interprétation de la fondation Stockhausen au Stockhausen Courses Kürten en 2017. Elle est titulaire du certificat d'aptitude et enseigne à l'INSA de Lyon ainsi qu'au stage de musique ancienne Amusaly de Lyon depuis 2016.

Frederic Baldassare

violoncelle

Titulaire d'un premier prix de violoncelle moderne au C.N.S.M.D. de Paris et d'un diplôme de musique ancienne du Conservatoire à rayonnement régional de Paris en violoncelle baroque, Frédéric Baldassare développe ses activités musicales dans plusieurs directions complémentaires.

Membre de l'Ensemble 2e2m, il se produit également au sein du quatuor à cordes Onyx et de nombreux ensembles de musique sur instruments d'époque (Le Concert d'Astrée, Les Arts Florissants, Les Nouveaux Caractères, La Chambre Philharmonique).

Les Nouveaux Caractères

ensemble instrumental

Orchestre sur instruments historiques né en 2006 de la volonté de Caroline Mutel et Sébastien d'Hérin de valoriser les grandes formes lyriques, profanes et sacrées, d'une époque baroque « ouverte », l'ensemble cristallise son activité autour de la voix lyrique et souhaite favoriser tant la transversalité que les rencontres.

Les Nouveaux Caractères proposent ainsi les plus grandes œuvres du répertoire ancien : *L'Orfeo* et les *Vêpres à la Vierge* de Monteverdi, les *Concertos brandebourgeois* et le *Magnificat* de Bach, *Didon et Énée* et *The Fairy Queen* de Purcell, ou encore le *Requiem* de Mozart, mais aussi celles oubliées telles *Énée et Lavinie* de Colasse, *Égine* de Colin de Blamont, *Les Surprises de l'Amour* de Rameau, *Scylla et Glaucus* de Leclair ou *Circé* de Desmarests.

Leurs choix artistiques s'appuient autant sur un travail musicologique attentif que sur la pluridisciplinarité : *Didon et Énée* de Purcell (avec la dessinatrice Florence Dupré-Latour), *Bach=14* (avec le jongleur Clément Dazin), *Chaconnes* (avec la danseuse Raphaëlle Delaunay), *Monsieur Croche – impressions d'outre-tombe* (avec le créateur numérique Frédéric Deslias). Ils ont également collaboré avec les metteurs en scène Benjamin Lazar, Émilie Valantin, Bernard Lévy, Christiane Vériceil ou encore David Bobée.

Leur discographie comprend *Égine* de Colin de Blamont (M.B.F.), *Les Surprises de l'Amour* (Glossa), *Scylla et Glaucus* (Alpha, « editor's choice » de la revue *Gramophone*), *The Salon of Scylla* (Fuga libera), *The Fairy Queen* (Glossa) et prochainement, *L'Europe galante* d'André Campra.





6 bis, rue Justin Godart

69004 Lyon

09 73 66 77 27

Administration

[hjordan.thebault@nouveauxcaracteres.com](mailto:hjordis.thebault@nouveauxcaracteres.com)

Directeurs artistiques

Caroline Mutel

06 77 09 43 22

caro.mutel@nouveauxcaracteres.com

Sébastien d'Hérin

06 08 64 17 63

sebastien.dherin@nouveauxcaracteres.com

